

**ЕЖЕГОДНЫЙ ПУБЛИЧНЫЙ ДОКЛАД**  
**муниципального дошкольного образовательного учреждения**  
**«Детского сада № 25 Ворошиловского района**  
**Волгограда»**

**Волгоград 2016**

## Введение

В данном докладе подводятся итоги 2015 года, и рассказывается о нашем дошкольном учреждении, его жизни, удачах и проблемах. О людях, которые работают в его стенах и о воспитанниках. Надеемся, что эта информация будет интересна и полезна родителям и всем, кому небезразличны проблемы современного образования.

муниципальное дошкольное образовательное учреждение «Детский сад № 25 Ворошиловского района Волгограда» функционирует с 1946 года, 27.11.2015 года открыто новое здание МОУ детского сада № 25, расположенное по адресу 400120, Россия, Волгоград, ул. Ельшанская,77

Юридический адрес: 400120, Россия, Волгоград, ул. им. Саши Филлипова,46 тел. 97-30-97 (вахтер),97-30-99 ( заведующий)

Адреса мест осуществления образовательной деятельности:

400120, Россия, Волгоград, ул.им. Саши Филлипова,46

400120, Россия, Волгоград, ул. Ельшанская,77

МОУ детский сад № 25 расположен в двух местах: в районе Дар горы, в районе ул. Кузнецкая Ворошиловского района, и представляет собой два здания, отдельно стоящих ( одно двухэтажное кирпичное здание, второе трехэтажное кирпичное) Общая площадь здания по ул. им. Саши Филлипова,46 – 696,0 кв.м., по ул. Ельшанская- 1767,2 Проектная мощность МОУ детского сада № 25 – 345 мест. Техническое состояние зданий - удовлетворительное.

Территория детских садов озеленена насаждениями по всему периметру. На территории детских садов имеются различные виды деревьев и кустарников, газоны, клумбы, цветники. Так же участки детского сада оснащены современными и безопасными малыми формами, песочницами с закрывающимися крышками.

В микрорайоне, где расположен МОУ детский сад № 25 находятся учреждения социального назначения. Хорошо развитая сеть транспортных

коммуникаций, что делает МОУ доступным для населения района и наполняемость детьми происходит в основном за счет семей, проживающих в районе Дар горы и улиц, прилегающих к ул. Кузнецкой.

Вблизи детского сада расположены: с правой стороны МУП Горводоканал –слева МОУ СОШ № 14.

Детские сады оборудованы специальными системами безопасности «Стрелец-Мониторинг», автоматической пожарной сигнализацией, кнопкой экстренного вызова вневедомственной охраны, системой видеонаблюдения. В ночное время контроль за безопасностью МОУ осуществляют ночные сторожа. В дневное время - вахтером и сотрудниками МОУ детского сада.

Функции и полномочия Учредителя от имени муниципального образования Волгоград осуществляют администрация Волгограда, департамент по образованию администрации Волгограда, департамент муниципального имущества администрации Волгограда, Ворошиловское территориальное управление департамента по образованию администрации Волгограда. **Детский сад находится в ведении Территориального управления.** МОУ детский сад № 25 по своей организационно-правовой форме является муниципальным бюджетным образовательным учреждением.

Детский сад осуществляет образовательную деятельность в соответствии с *лицензией серия 34Л01 № 0000919, выданная Комитетом образования и науки Волгоградской области* (от 10 февраля 2016 г.).

*Устав* (новая редакция) дошкольного учреждения зарегистрирован в УФНС России по Дзержинскому району г. Волгограда № 01.09.2015г, утвержден руководителем Департамента по образованию администрации Волгограда, согласован с департаментом муниципального имущества администрации Волгограда, и Ворошиловским территориальным управлением, в настоящее время текст Устава приведен в соответствии с требованиями действующего законодательства.

Организация воспитательно-образовательного процесса, содержание образования, соблюдение прав воспитанников строится в соответствии с законом Российской Федерации « Об образовании в Российской



Федерации», ФГОС, основной общеобразовательной программой МОУ детского сада № 25, иными законодательными и нормативными правовыми актами, Уставом; коллективным договором; положением о педагогическом совете; положением о совете МОУ детского сада и другими нормативными документами МОУ детского сада.

МОУ детский сад № 25 работает по 5-ти дневной рабочей неделе  
с 7.00 до 19.00 часов

Выходные дни - суббота, воскресенье, праздничные дни.

### **Характеристика требований социума**

В МОУ детском саду изучались запросы социума на содержания образования (дополнительные образовательные услуги). Предварительно администрация учреждения совместно с Советом МОУ, Родительским комитетом провела работу по изучению потребностей населения в образовательных услугах, были проведены родительские собрания, путем социологического исследования родителей (анкетирование, опрос). Данный опрос показал, что лишь 20 % опрошенных нежелательны дополнительные платные услуги, остальные 80 % родителей согласны оплачивать дополнительные услуги;

50 % родителей согласны на посещение детей в бесплатные образовательные кружки детского сада. На основании результатов анкетирования детский сад № 25 решил обеспечить своих воспитанников не только бесплатными дополнительными образовательными услугами, **но и готовит нормативно правовую базу к открытию платных дополнительных образовательных услуг в 2016-2017 учебном году .**

## Общая характеристика участников воспитательно-образовательного процесса

### Сведения о воспитанниках

В настоящее время в детском саду воспитывается 318 воспитанников.

Функционирует 18 групп:

14 групп общеразвивающей направленности

1 группа компенсирующей направленности, для детей с задержкой психического развития

3 группы- кратковременного пребывания

Возраст детей	Количество детей	Специализация группы
2 -3 года	22	общеразвивающая
2-3 года	22	общеразвивающая
2-3 года	20	общеразвивающая
2-3 года	19	общеразвивающая
3-4 года	21	общеразвивающая
3-4 года	23	общеразвивающая
4-5 лет	23	общеразвивающая
4-5 лет	17	общеразвивающая
4-5 лет	21	общеразвивающая
5-6 лет	13	общеразвивающая
5-6 лет	8	компенсирующая
5-6 лет	20	общеразвивающая
4-5 лет	26	Общеразвивающая
5-6 лет	24	Общеразвивающая
6-7 лет	20	общеразвивающая

2-3 года- 8 чел. кратковременного пребывания		
2-3 года-7 чел. кратковременного пребывания		
2-3 года -5 кратковременного пребывания		

Средняя наполняемость групп - 22 ребенка.

Наблюдается положительная возрастающая динамика изменения численности воспитанников (2013/14-90 чел., 2014/15-318 чел., за счет открытия нового здания). Родительская плата за пребывание ребенка в детском саду Постановлением Администрации Волгограда № 186 от 19.02.2015 « Об установлении размера платы, взимаемой с родителей ( законных представителей) за присмотр и уход за детьми, осваивающими образовательные программы дошкольного образования в муниципальных организациях Волгограда, осуществляющих образовательную деятельность», составляет сад ( с 3 до 7 лет) 12-ти часового пребывания-119 руб., ясли ( с 2 до 3 лет) 12 ч. пребывания-97,80 ,ГКП-1руб.90 коп. 4ч. пребывание.



Социальный состав семей воспитанников 2015 года представлен в следующей таблице:

### Социальный статус семей воспитанников МОУ детского сада № 25



Общее количество детей	318
Из них мальчиков	165
Из них девочек	153

### Организация воспитательно-образовательного процесса

Воспитательно-образовательная деятельность в дошкольном учреждении реализуется на основе сочетания комплексной и парциальной программ.

В раннем и дошкольном возрасте используется базовая комплексная программа «От рождения до школы» (под ред. Н.Е. Вераксы и др.), в логопедической группе, логопункте - «Программа обучения детей с недоразвитием фонетического строя речи» под ред. Г.А. Каше, «Коррекционное обучение и воспитание детей 5 года жизни с общим недоразвитием речи» Т.Б. Филочева, «Подготовка к школе детей с задержкой психического развития» С.Г. Шевченко, «Коррекционно-педагогическая работа в ДОУ для детей с нарушением речи» под ред. Ю.Ф. Гаркуша

Ведущие цели всех программ - создание благоприятных условий для полноценного проживания ребенком дошкольного детства, формирование основ базовой культуры личности, всестороннее развитие психических и физических качеств в соответствии с возрастными и индивидуальными особенностями.

Педагоги регулярно проходят курсы повышения квалификации при ВГАПК и ПРО, активно принимают участие в фестивалях, методических объединениях, проблемных семинарах.

В таблице представлены **программы и технологии**, которые используются педагогами в соответствии с возрастной спецификой и воспитательно- образовательной направленности групп.



Наименование	Автор	Цель
<b>Комплексные программы</b>		
<p>Программа «От рождения до школы»</p> <p>Программа логопедической работы по преодолению фонетико-фонематического недоразвития у детей «Программа обучения детей с недоразвитием фонетического строя речи»</p> <p>« Коррекционное обучение и воспитание детей пяти летнего возраста с общим недоразвитием речи»</p> <p>« Подготовка к школе детей с ЗПР» « Коррекционно-педагогическая работа в ДОУ для детей с нарушением речи»</p>	<p>под ред. Н.Е. Вераксы и др.</p> <p>Г.А.Каше, Т.Б. Филичевой</p> <p>Т.Б. Филичева</p> <p>С.Г. Шевченко</p> <p>Ю.Ф. Гаркуша</p>	<p>1. Способствует сохранению здоровья детей. 2. Создает условия для их современного и полноценного психического развития. 3. Обеспечивает каждому ребенку возможность радостно и содержательно прожить период дошкольного детства. 4. Воспитывать формировать личность ребенка</p> <p>1. Формирование у детей полноценной фонетической системы языка; 2. Развитие фонематического восприятия и первоначальных навыков звукового анализа, автоматизирование слухопроизносительных умений в различных речевых ситуациях 3. Обучение изменению просодических характеристик высказываний в зависимости от речевых намерений</p>
<b>Парциальные программы</b>		
<p>«Юный эколог»</p>	<p>С.Н. Николаева</p>	<p>1. Развитие в детях гуманного отношения к живым существам, 2. Формирование навыков ухода за обитателями уголка природы</p>

<p>«Программа развития речи детей дошкольного возраста в детском саду».</p> <p>«Как хорошо уметь читать»</p>	<p>О.С.Ушакова</p> <p>Д.Г.Шумаева</p>	<p>1. Развитие у детей связной речи</p> <p>2. Развитие лексической стороны речи.</p> <p>3. Формирование грамматического строя речи</p> <p>4. Развитие звуковой стороны речи.</p> <p>5. Развитие образной речи.</p>
<p>«Основы безопасности детей дошкольного возраста»</p>	<p>Н.Н.Авдеева, О.Л.Князева Р.Б.Стеркина</p>	<p>1. Оптимальная реализация оздоровительного, воспитательного и образовательного направления физического воспитания , с учетом индивидуальных возможностей развития ребенка во все периоды дошкольного детства.</p>
<p>«Театр физического воспитания дошкольников»</p> <p>«Си-фи-дансе»</p> <p>« Музыкальное воспитание в детском саду»</p> <p>« Ладушки»</p> <p>« Приобщение детей к истокам русского народного творчества»</p> <p>« Математика в детском саду»</p>	<p>Н.Н.Ефименко</p> <p>Ж.Е. Фирилева Е.Г.Сайкина</p> <p>М.А. Зацепина</p> <p>И. Новоскольцева</p> <p>М. Махоневой</p> <p>В.П. Новикова</p>	<p>1. Развитие физических навыков.</p> <p>2. Приобщение к здоровому образу жизни</p> <p>Развитие у детей музыкально ритмических способностей, музыкального вкуса</p>

## Оказание дополнительных образовательных услуг

Организация бесплатных дополнительных образовательных услуг в дошкольном образовательном учреждении - неотъемлемый компонент социального заказа родителей, а также результат последовательного решения федеральных и региональных задач в области образования. Дополнительные бесплатные образовательные услуги организуются администрацией совместно с коллективом педагогов и осуществляются посредством организации кружковой работы на бесплатной основе.

Педагоги ДОУ осуществляют дополнительное образование в соответствии с приоритетными направлениями работы дошкольного учреждения по следующему направлению: художественно-эстетическое

Дети занимаются в физкультурном, тренажерном и музыкальном зале, групповых комнатах. Занятия проводятся 1 раз в неделю. Для дальнейшего развития бесплатных дополнительных образовательных услуг, администрацией МОУ детского сада разработана программа расширения данных услуг на бесплатной основе. Планируется открытия кружков по физкультурно-оздоровительному направлению, психо-речевому, подготовки детей к школе, экологическому воспитанию, театрализованной деятельности, изобразительному искусству.

Кружковой работой в 2015 году было охвачено 62 дошкольника.

Наименование услуги	Название кружка <i>Предоставляется платно/ бесплатно</i>	Возраст детей	Количество детей
образовательная	«Фантазии из теста» (бесплатно)	5-6 лет	15
образовательная	«Умелые ручки»	6-7 лет	18



	(бесплатно)		
образовательная	«Радужный kaleйдоскоп» (бесплатно)	4-5 лет	14
образовательная	«Юные волшебники» (бесплатно)	5-6 лет	15

Опыт работы по оказанию бесплатных дополнительных услуг позволяет констатировать положительные результаты взаимодействия всех участников образовательного процесса. Родители дают положительную оценку деятельности ДОУ и педагогов, у детей наблюдается положительная динамика качества обучения и воспитания, создания социально-эмоционального благополучия, психологической защищенности, развития индивидуальности. Кружковая работа позволяет наиболее эффективно выполнять требования ФГОС, а также превышать эти требования по определенным направлениям развития детей.

### **Результативность воспитательно-образовательной деятельности**

Качество воспитательно-образовательной деятельности педагогов детского сада позволяет добиваться высоких результатов, подтверждением чему являются данные систематического анализа выполнения воспитанниками основных разделов программы.

Результативность работы с детьми отслеживается с помощью регулярной диагностики, проводимой 2 раза в год. Итоги диагностики анализируются педагогами со старшим воспитателем и педагогом-психологом с целью выявления проблем в обучении и развитии детей.

В таблице представлены результаты диагностики детей подготовительной к школе группе.

**Результаты диагностики детей подготовительной группы  
за 2014-2015 год**

Разделы	Месяцы	+	-	+-
Умственное развитие	Октябрь	20	1	4
	Май	32	0	1
Мелкая моторика	Октябрь	22	4	4
	Май	20	1	6
Социальное развитие	Октябрь	25	3	8
	Май	20	0	6

Условные обозначения: + справляется с заданием

- не выполняет задание

+- выполняет задание вместе с педагогом

Успешная работа педагогов по развитию дошкольников позволяет воспитанникам детского сада принимать участие в различных мероприятиях районного, городского и всероссийского уровня.

- Районный фестиваль детского и педагогического творчества « Хочу все знать» участие воспитанника МОУ д/с № 25
- Районный фестиваль молодых педагогов « Я люблю свою профессию»  
3 место воспитатель Ольховцева М.С.
- Городской конкурс детского декоративно-прикладного творчества « Пасхальная открытка» победа в номинации « За удачное использование традиционных пасхальных образов» Коннова Е.С. педагог
- Районный конкурс « Неделя детской книги»
- Областной конкурс детско-юношеского творчества по пожарной безопасности участие
- Всероссийский творческий конкурс «Осенние узоры»  
(участие воспитатель –  
Ольховцева Марина Сергеевна

Педагоги нашего учреждения творчески подходят к построению целостного педагогического процесса, принимают активное участие в различных конкурсах, представляя опыт детского сада на всех уровнях:

#### Участие МОУ детского сада в мероприятиях в 2015 г.

№	Мероприятия	Результаты
1.	Областной конкурс детского- юношеского творчества по пожарной безопасности	2-е место
2.	Районный фестиваль детского и педагогического творчества «Хочу все знать» конкурс педагогических проектов	участие
5.	Городской конкурс детского декоративно-прикладного творчества «Пасхальная открытка»	участие
5.	Районный конкурс методических разработок	участие
6.	Районный конкурс детского творчества ко Дню защиты детей «Игрушка своими руками»	3-е место
7.	Районный фестиваль детского творчества «Музыкальная планета»	участие
8.	Районный конкурс «Неделя детской книги»	Участие
9.	Городской конкурс детского рисунка по пожарной безопасности	Призеры
10.	Районный этап 2 городского марафона «Здоровое поколение»	2-ое место
11.	Районный фестиваль творчества «Творческий Олимп»	лауреаты
12.	Районный конкурс по построению предметно-пространственной среды МОУ	1,2 место

В нашем детском саду особое внимание уделяется **охране жизни, физическому воспитанию, оздоровлению воспитанников.** В МОУ ведется постоянная работа по профилактике и снижению заболеваемости детей.

Медицинским работником систематически проводят комплексный осмотр детей для определения медицинских противопоказаний и формирования групп здоровья воспитанников. Ежегодно в детском саду составляется паспорт здоровья.



### Характеристика здоровья детей за 2015 год

Общая заболеваемость	103
Детский сад/ясли	92/11
Острая заболеваемость	98
Детский сад/ясли	89/9
Заболеваемость в случаях на 1000	510,8
Детский сад/ясли	435/75,8
Заболеваемость в днях на 1 ребенка	0,4
Детский сад/ясли	0,4/0,1

Часто болеющие дети – 3 2,5%

Дети с хроническими заболеваниями – 9 3,6%

Классификация заболеваний	Количество	%
Органы дыхания	--	--
Лор-органы	--	--
Органы пищеварения	-	-
Органы зрения	2	0,4
Моче-половая система	5	2,6
ЦНС	-	-
Кожа и подкожная клетчатка	2	0,4
Сердечно-сосудистая система	--	--
Аллергия	1	0,4
Эндокринная система	--	--

Сотрудники ДОУ после мониторинга развития здоровья детей проводят корректировку содержания и организации режима работы на основе данных диагностики.

#### Распределение детей по группам здоровья

I (здоровые дети) – 50

II (дети с морфофункциональными заболеваниями) – 242

III (дети с хроническими заболеваниями) – 25

IV (дети-инвалиды) – 1

Анализ общей заболеваемости в детском саду показывает, что в целом состояние здоровья детей не вызывает опасений.

### Анализ заболеваемости

Показатели за 3 года	2012	2013	2014
Заболеваемость в детоднях на 1 ребенка	0,7	0,5	0,3
Общая заболеваемость%	56%	48%	42%
Острая заболеваемость %	46%	45%	40%
Заболеваемость в случаях на 1000	539,1	538,5	517,8
Часто болеющие дети, %	3%	3%	2,0%
Дети с хроническими заболеваниями	5,3%	5,2%	5,0%

Также выявило позитивные изменения в развитии у детей физических качеств проведенное обследование физического развития.

### Показатели физической подготовленности детей в ДОУ в 2015 г.

Уровень физической подготовленности	Количество	%
Низкий	---	---
Ниже среднего	1	0,5
Средний	86	47,5
Выше среднего	71	39
Высокий	23	13

### Показатели физической подготовленности детей в ДОУ на конец года

Год	Высокий.	Средний.	Низкий.
2012 - 2013	16.4%	58.4%	25.2%

2013 - 2014	20%	63.2%	16.8%
2014 – 2015	18%	64%	18%

В образовательном учреждении разработана программа и план оздоровления детей, функционирует система оздоровительной работы, направленная на сохранение и формирование здоровья ребенка. Регулярно проводится медико-педагогический контроль за проведением физкультурных занятий, экспертиза предметно-пространственной развивающей среды и учебной деятельности. В детском саду создаются условия для охраны и укрепления здоровья детей и их физического развития:

- гибкий режим дня
- четырёхразовое питание осуществляется в соответствии с нормативными документами и утвержденному 20-ти дневному меню;
- проводится комплекс оздоровительных, лечебно-профилактических мероприятий (массовые и индивидуальные);
- третий час физкультуры на улице для детей 3-7 лет;

Проводятся следующие мероприятия для физического развития дошкольников:

- разнообразные виды и формы организации режима двигательной активности на физкультурных занятиях;
- физкультминутки во время учебных занятий;
- босохождение;
- гимнастика пробуждения;
- дыхательная гимнастика;
- витаминотерапия;
- кварцевание групп
- планирование активного отдыха: физкультурные развлечения, праздники, Дни здоровья и т.д.;

Так, в этом году, у нас прошли малые олимпийские игры, открытые спортивные соревнования «Быстрее, выше, сильнее», физкультурные



развлечения «Юный спортсмен»; наши ребята участвовали в районных соревнованиях «Спортивная мозаика» (III место); «Лето зовет на старт»;

Параллельно с физическим развитием идет обучение детей основам культуры здоровья. Проводятся мероприятия, на которых дошкольники получают необходимый объем знаний, умений и навыков по сохранению и укреплению собственного здоровья, безопасному поведению в обществе.

В связи с этим стало традицией проведение тематических встреч, бесед, дней открытых дверей, недель здоровья.

У нас прошли открытые мероприятия по здоровому питанию в рамках городской недели «Здоровья», «Праздник Витаминов», конкурс «Поделка своими руками (из овощей)», стенгазет «Моя здоровая семья», тематические занятия «Хлеб всему голова», «Каша – радость наша», «Именины у куклы Тани». Воспитатели совместно с детьми и родителями осуществили проект «Волшебное молоко», благодаря которому, дети узнали много нового и интересного о пользе молока и продуктов молочного приготовления. В группах прошли презентации витаминных блюд и меню выходного дня. Сотрудниками детского сада создан родительский стенд «Семейный очаг», где каждый может получить информацию об организации здорового питания и физкультурно-оздоровительной работе нашего учреждения.

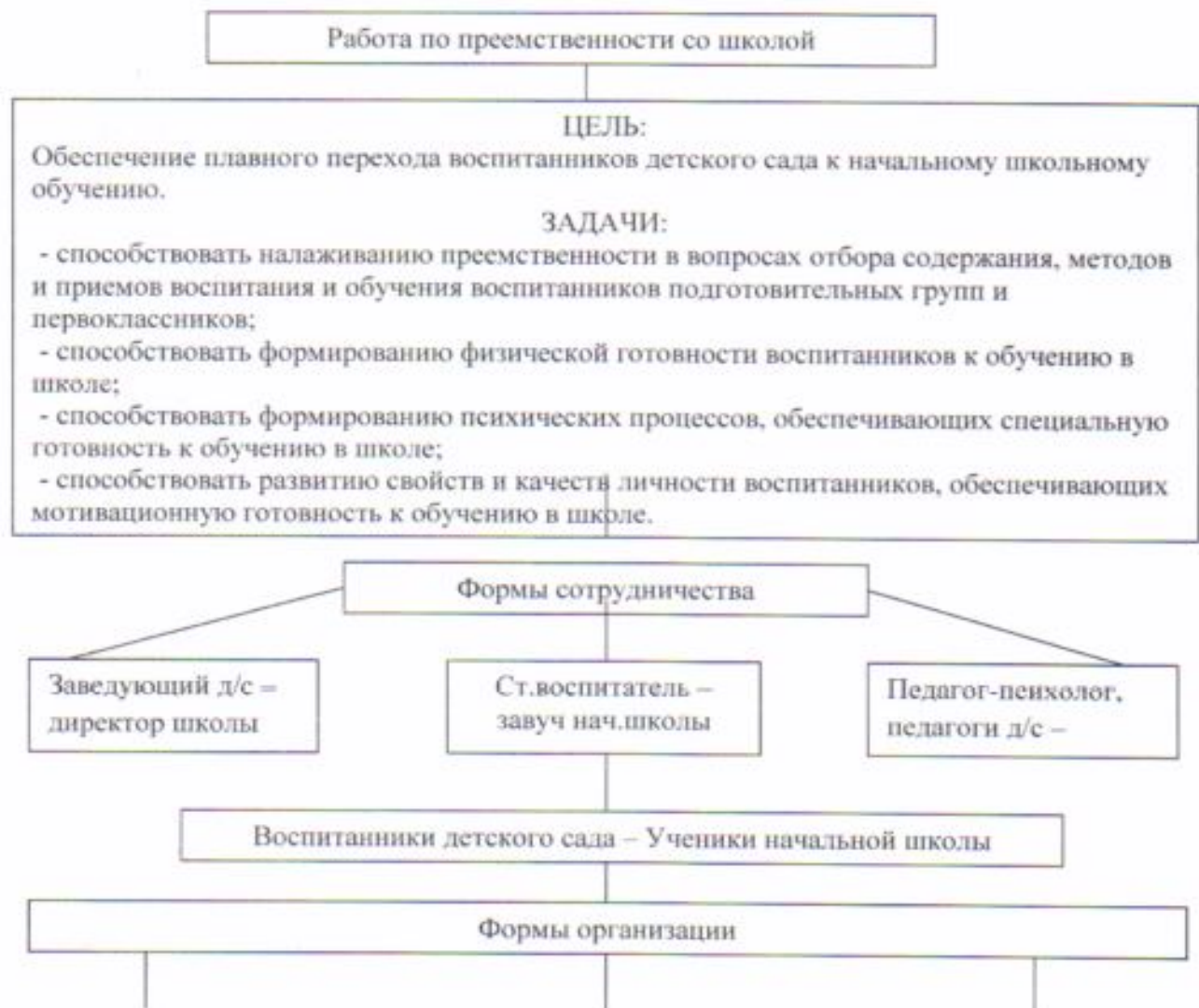
Большое внимание уделяет профилактической работе, информированию родителей по вопросам здоровья, закаливания, питания дошкольников.

Детский сад гарантирует рациональное и сбалансированное питание воспитанников в соответствии с их возрастом и нормами. Поставка продуктов питания в Детский сад осуществляется в соответствии с заключенным муниципальным контрактом. Организация питания воспитанников детского сада осуществляется в соответствии с утвержденным 20-ти дневным меню. На каждое блюдо имеется утвержденная технологическая карта. Контроль за качеством питания, закладкой продуктов питания, выходом блюд, вкусовыми качествами пищи, санитарным состоянием пищеблока, правильностью хранения, соблюдением

сроков реализации продуктов осуществляется старшей медицинской сестрой, Советом по питанию, в который входят представители родительской общности

Мы понимаем, что здоровье детей в немалой степени зависит от наличия фактора безопасного существования. Поэтому воспитатели огромное внимание уделяют внедрению технологии «Основы безопасности жизнедеятельности» детей дошкольного возраста.

**В МОУ проводится систематическая работа по осуществлению совместных мероприятий по взаимодействию со школой.**





Совещания  
Заседания круглого  
стола  
Беседы  
Взаимопосещения

Педагогические советы  
Беседы  
Взаимопосещения  
Тренинги и деловые игры  
Семинары

Педагогические советы  
Методические мероприятия  
Организация совместной  
познавательной и досуговой  
деятельности дошкольников,  
школьников, родителей.

### Ресурсное обеспечение воспитательно-образовательного процесса

МОУ детский сад располагает достаточной материально-технической базой для осуществления образовательной деятельности.

МОУ детский сад ведет тесное сотрудничество с депутатским корпусом разного уровня:

*Благодаря помощи депутата Волгоградской городской думы Михаила Михайловича Девятова был произведен капитальный ремонт системы горячего водоснабжения.*

Оснащение групп и специализированных помещений, используемых для реализации образовательных программ:

### МАТЕРИАЛЬНО-ТЕХНИЧЕСКОЕ ОБЕСПЕЧЕНИЕ

Направленность программ	Наличие специальных помещений	Имеющееся оборудование	Дидактический материал
Развитие игровой деятельности	<ul style="list-style-type: none"><li>- Групповые комнаты.</li><li>- Физкультурный и музыкальный зал.</li><li>- Территория МОУ.</li><li>- Кабинеты узких специалистов.</li></ul>	<ul style="list-style-type: none"><li>- Малые формы на территории.</li><li>- Специально оборудованные игровые зоны (парикмахерская, магазин, комната, ПДД, для свободных игр и т.д.).</li></ul>	<ul style="list-style-type: none"><li>- Игры, игрушки, конструкторы.</li><li>- Спец. наборы атрибутов по тематикам.</li><li>- Физкультурные пособия.</li><li>- Бросовый и</li></ul>



			<p>природный материал.</p> <ul style="list-style-type: none"> <li>- Спец. литература.</li> </ul>
<p><b>Физическое развитие и здоровье</b></p>	<ul style="list-style-type: none"> <li>- Групповые комнаты.</li> <li>- Физкультурный и музыкальный зал.</li> <li>- Территория МОУ.</li> <li>- Кабинет ст.медсестры.</li> <li>- Изолятор</li> <li>- Туалетные комнаты для водных закаливающих процедур (полоскание, обливание).</li> </ul>	<ul style="list-style-type: none"> <li>- спортивный комплекс</li> <li>- Нестандартное оборудование.</li> <li>- Весы.</li> <li>- Ростомер.</li> <li>- Кварцевые лампы (переносные).</li> </ul>	<ul style="list-style-type: none"> <li>- Маты.</li> <li>- Малые формы на территории МОУ.</li> <li>- Физкультурные пособия и атрибуты.</li> <li>- Спец. литература.</li> <li>- Нестандартное физкультурное оборудование.</li> </ul>
<p><b>Познавательное развитие</b></p>	<ul style="list-style-type: none"> <li>- Групповые комнаты.</li> <li>- Физкультурный и музыкальный зал.</li> <li>- Территория МОУ.</li> <li>- Кабинеты узких специалистов.</li> </ul>	<ul style="list-style-type: none"> <li>- Спец. оборудованная экологическая тропа.</li> <li>- Соответствующие зоны в групповых комнатах.</li> <li>- Наборы для экспериментирования.</li> </ul>	<ul style="list-style-type: none"> <li>- Дидактические игры, дидактические материалы</li> <li>- Доски, счеты.</li> <li>- Таблицы, схемы.</li> <li>- Макеты.</li> <li>- Живые объекты.</li> <li>- Плакаты, картины, иллюстрации, диафильмы, мультфильмы, спец. тематики.</li> <li>- Спец. литература.</li> </ul>
<p><b>Художественно-эстетическое развитие</b></p>	<ul style="list-style-type: none"> <li>- Групповые комнаты.</li> <li>- Физкультурный и музыкальный зал.</li> <li>- Территория МОУ.</li> </ul>	<ul style="list-style-type: none"> <li>- Мольберты.</li> <li>- Спец. оборудованные зоны в группах.</li> <li>- Зеркальная стена в музыкальном зале.</li> <li>- Музыкальные инструменты.</li> <li>- Краски, карандаши, восковые мелки, карандаши «Живопись», пластилин, доски, стеки, кисти и т.д.</li> <li>- Аппаратура для прослушивания и просмотра записей.</li> <li>- Ширмы.</li> <li>- Декорации, Костюмы.</li> </ul>	<ul style="list-style-type: none"> <li>- Картины, иллюстрации, наборы открыток.</li> <li>- Природный, бросовый материал.</li> <li>- Игры, игрушки.</li> <li>- Интерьеры здания МОУ.</li> <li>- Живые объекты.</li> <li>- Спец. литература.</li> </ul>

<p><b>Экологическое воспитание</b></p>	<ul style="list-style-type: none"> <li>- Групповые комнаты.</li> <li>- Территория МОУ.</li> </ul>	<ul style="list-style-type: none"> <li>- Спец. оборудованная экологическая тропа.</li> <li>- Инструменты и орудия труда, соответствующие возрасту.</li> <li>- Соответствующие зоны в групповых комнатах.</li> <li>- Наборы для экспериментирования.</li> </ul>	<ul style="list-style-type: none"> <li>- Дид. игры, дидактические материал.</li> <li>- Таблицы, схемы.</li> <li>- Макеты.</li> <li>- Живые объекты.</li> <li>- Плакаты, картины, иллюстрации, диафильмы.</li> <li>- Спец. литература.</li> </ul>
--	---	--	--

Однако, несмотря на то, что многое сделано, задача оснащения предметно-пространственной развивающей среды остается одной из главных. В группах необходимо расширять и обновлять строительные и игровые уголки, пополнять дидактические и развивающие игры, привести предметно-пространственную среду в соответствии с ФГОС.

#### **Основные задачи и направления развития**

##### **ЦЕЛЬ:**

Обеспечение эффективного взаимодействия всех участников педагогического процесса - педагогов, родителей, детей - в едином образовательном пространстве для всестороннего развития личности дошкольников.

##### **Задачи:**

##### **Обеспечить воспитанникам:**

- обогащение всестороннего развития неповторимой индивидуальности ребенка в каждой возрастной группе;
- возможность проявления каждым ребенком творческих способностей в разных видах деятельности;

- успешной переход на следующую образовательную ступень- начальную школу.

#### **Обеспечить педагогам:**

- достойные условия для педагогической деятельности;
- возможность повышения уровня своих теоретических и научно-практических знаний и умений в соответствии с требованиями ФГОС;
- возможность всесторонней профессиональной самореализации;
- возможность проявления творчества в работе.

#### **Обеспечить родителям:**

- возможность выбора вида кружковой работы с ребенком;
- возможность повышения уровня своей психолого-педагогической культуры;
- спокойствие и уверенность в успешном благополучном будущем их детей.

Основные направления деятельности по решению поставленных задач.

#### **Работа с детьми**

- Систематический мониторинг усвоения воспитанниками всех возрастных групп программных задач с целью дальнейшего усовершенствования системы воспитательно-образовательной работы педагогического коллектива в целом, и каждого педагога в частности.
- Тщательный отбор содержания, методов и приемов работы с воспитанниками с учетом индивидуальных и половозрастных особенностей и неизменным соблюдением прогрессивных дидактических принципов в воспитательно-образовательной работе.

#### **Работа с педагогами**

- Работа по повышению эффективности методической базы детского сада посредством расширения, насыщения и систематизации системы научно-практического, методического, программного и наглядного обеспечения работы с педагогическими кадрами.



- Работа по повышению эффективности предметно-пространственной развивающей среды каждой группы посредством ее насыщения специализированным оборудованием и развивающими пособиями, играми и игрушками.
- Создание условий для качественного самообразования педагогов, обобщения и распространения передового опыта; отбор содержания, методов и приемов методической работы с кадрами.

- Работа по повышению информативности воспитательно-образовательного пространства детского сада посредством оформления тематических и познавательных выставок и стендов наглядной педагогической пропаганды.
- Систематический анализ уровня психолого-педагогической культуры родителей; анализ их удовлетворенности качеством воспитательно-образовательной работы.
- Отбор содержания и методов работы с родителями по повышению уровня психолого-педагогической культуры семей; создание условий для максимального привлечения родителей к участию в воспитательно-образовательной и досуговой деятельности

### **Финансово- хозяйственная деятельность**

Как и все государственные образовательные учреждения, наш детский сад получает бюджетное нормативное финансирование, которое распределяется следующим образом:

- заработная плата сотрудников;
- услуги связи;
- расходы на коммунальные платежи и содержание здания;
- питание
- прочие расходы

Родительскому комитету детского сада и родителям воспитанников ежегодно предоставляется отчет об израсходованных средствах. Более полную информацию об услугах и педагогах Вы можете получить по следующим контактными телефонам: 97-30-99 на официальном сайте образовательной организации.

Самое важное, что наше учреждение стремится работать в режиме развития, удовлетворять потребности родителей (законных представителей) и давать детям качественное образование.

Доклад подготовлен по результатам деятельности учреждения за 2015 год.

Заведующий МОУ детский сад № 25

О.А. Луцик

